



BESİN SESİ

BÜRO EMEKÇİLERİ SENDİKASI YAYIN ORGANI

Kasım 2013



2014 YILI BUTÇESİ **daha fazla**
YOKSULLUK İŞSİZLİK
SAVAŞ ve GÖZYAŞIDIR



**insanca yaşam,
güvenceli iş, güvenli gelecek**

DEMOKRATİK TÜRKİYE HALK İÇİN BÜTÇE



2014 Yılı Bütçesi!

"800 lina büyük para.
Geçinilmez diye
bir şey yok.
Geçinirsiniz"



En az
3 çocuk
yapın!



Avrupa'da emeklilik
maaşının mevcut maaşa
oranı en yüksek olan
ülke Türkiye!



'aynı nakarat'

AKP Hükümeti TBMM' deki çoğunluğuna dayanarak hazırlamış olduğu 2014 yılı bütçe tasarısını 23 Ekim tarihinde plan ve bütçe komisyonuna sundu. Bütçe bir ülke ekonomisinin yönetimini elinde bulunduran siyaset mekanizmasının, temel sınıfsal yönelimlerini, milli gelirden kimlerin ne kadar pay alacağını, hangi alanlara ne kadar pay aktarılacağını önceden belirlendiği, siyasi iktidarın sınıfsal tercihlerini en açık ve somut şekilde yansıtan belgedir.

Kamu adına yapılacak harcamaların hangi alanlara yapılacağını ve finansmanının nasıl sağlanacağını belirlediği 2014 yılı bütçe hazırlık sürecinde bütün bu gelir ve harcamaların muhatabı olan geniş halk kesimleri, sendikalar, emek ve meslek örgütleri geçmiş yıllarda olduğu gibi, bu yılda bütçe sürecinin dışında bırakılmıştır.

Bütçe tasarısının sunumunu yapan Maliye Bakanı Mehmet Şimşek'in Türkiye ekonomisini güllük gülistanlık gösterdiği sunumda uzun uzun emekçilerin gelir düzeylerinin AKP döneminde arttığından, emeklilere sundukları imkânlardan, hane halkı borçlarının düşüklüğünden, gerçekleşen büyüme rakamlarının yarattığı istihdamdan, bütçenin en sağlıklı bütçe olduğundan tutunda eğitime ayırdıkları kaynaklarla ilgili detaylı açıklamalar yaptı. Geçen yılki sunumunda 2013 yılı bütçesi için eleştirilecek tek nokta dolaylı vergilerin yüksekliği derken 2014 yılı bütçesinde dolaylı vergilerin yüksekliğini dolaysız vergilerin toplanma oranının düşüklüğü ile açıklamaya çalıştı.

2014 YILI BÜTÇESİ GELİRLERİN TOPLANMASINDA ADALETSİZLİK SURUYOR KAMU HARCAMALARINDA İŞE İYİ GİDEN EKONOMİDE TASARRUFA GİDİLİYOR!

Bütçe gelirlerinin temel verisi olarak vergi gelirlerine bakıldığında dolaylı vergilerin (ÖTV, KDV) öne çıktığı yandaki tabloda görülmektedir. Bütçe gelirleri yine en zenginle en yoksuldan aynı oranda alınan dolaylı vergilere dayanmaktadır. Böyle bir vergi sisteminin gelir dağılımı adaletsizliğini daha da arttıracaktır. Yine gelir vergisinde hedeflenen artış büyük oranda emekçilerin kaynaktan kesilme yöntemi ile ödediği maaş ve ücretler üzerinden oluşmaktadır. Halen açlık sınırı rakamı olan 1,183,00 TL' nin altında olan brüt asgari ücret üzerinden vergi ve SSK primi kesintisi yapılmaktadır.

1 Temmuz - 31 Aralık 2013 Brüt ve Net Asgari Ücret

| | |
|--------------------------------|---------|
| Brüt Ücret | 1021,50 |
| SSK Primi İşçi Hissesi | 143,01 |
| İşsizlik Sig. Primi İşçi Hiss. | 10,22 |
| Gelir Vergisi Matrahı | 868,28 |
| Gelir Vergisi | 130,24 |
| Damga Vergisi* | 7,75 |
| Kesintiler Toplamı | 291,22 |
| Net Ücret | 730,28 |
| Asgari Geçim İndirimi (+) | 73,40 |
| Net Ele Geçen Ücret | 803,68 |

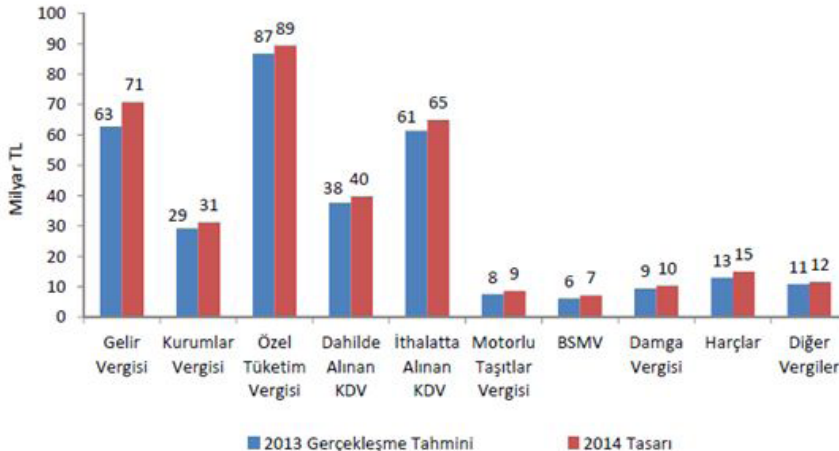
Not: Asgari geçim indirimi dikkate alınarak bekar ve çocuksuz kişiler için düzenlenmiştir.

Yine kamu emekçilerine yapılacak olan 123 TL'lik artışında vergi dilimi, dolaylı vergi artışları ve zamlarla kat kat fazlası ile geri alınacağı aşikârdır. 2014 yılı ile ilgili olarak kamu emekçilerine enflasyon farkı ödenmesi bütçe görüşmelerinde yasal güvence altına alınmalıdır. Kamu harcamalarında tasarrufa gitmek eğitim, sağlık v.b hizmetlerin daha da aksamasına neden olacağı gibi ilgili hizmetlerin piyasalaşmasında hızlandıracağı ortadadır.

Türkiye, yıllardır yüksek savunma harcamaları yapan ülkeler içinde ilk on ülke içinde yer almaktadır. Gerek Türkiye'nin Ortadoğu'da giriştiği yeni roller, gerekse yaklaşık 30 yıldır Kürt sorununda benimsenen çözümsüzlük politikalarının bir sonucu olarak savaş ve silahlanmaya ayrılan bütçe payları hep tartışma konusu olmuştur. Sorunun çözümü açısından önemli olan ve 9 ay önce başlatılan müzakere sürecinin, 2014 bütçesinde savunma ve güvenlik harcamalarında en küçük yansımalarının olmaması, hükümetin müzakere sürecini neden yokuşa sürdüğünün ipuçlarını vermektedir. 2014 bütçesi içinde toplamda 50 milyar TL'yi bulan, savunma ve güvenlik bütçesi ayrılmıştır.

- Milli Savunma Bakanlığı'nın 20 milyar 359 milyon TL olan 2013 bütçesi, 2014 yılı için 21 milyar 815 milyon TL'ye yükseltilmiştir.
- Milli İstihbarat Teşkilatı'nın 2013 yılında 995 milyon 569 bin TL olan bütçesi, 2014 yılı için 1 milyar 59 milyon TL'ye çıkarılmıştır.
- Emniyet Genel Müdürlüğü'ne ayrılan pay 14 milyar 777 milyon'dan 16 milyar 557 milyon TL'ye yükseltilirken, Jandarma Genel Komutanlığı'na ayrılan pay 5 milyar 843 milyondan, 5 milyar 157 milyon TL'ye düşürülmüştür. Gezi protestoları ile tartışılmaya başlanan polis şiddeti 2014 bütçesinde kendini hissettirmektedir.
- Sahil Güvenlik Komutanlığı'na ayrılan pay ise, 432 milyon TL'den 451 milyon TL'ye yükseltilmiştir.
- Telefon dinlemeleri ile bilinen Bilgi Teknolojileri ve İletişim Kurumu (BTK) bütçesi 1,5 milyar TL'den, 1 milyar 786 milyon TL'ye yükseltilmiştir. Emekçilerin taleplerini dinlemeyen hükümet iş telefon dinlemeye geldiğinde kaynak ayırmayı ihmal etmemektedir.

2014 Yılı Vergi Gelirleri*



Konfederasyonumuzca hesaplanan açlık sınırı rakamından vergi, SSK primi v.b hiçbir kesinti yapılmamalıdır.

Temel tüketim maddeleri ve hizmetlerden alınan dolaylı vergiler kaldırılmalıdır.

Servet vergisi konulmalıdır.

Toplanan vergiler savaşa, ranta değil, halkın yararına kamu hizmetlerinde kullanılmalıdır.

Kayıt dışı ekonomi kayıt altına alınmalıdır.

Konfederasyonumuzca hesaplanan yoksulluk sınırı rakamı en alt vergi diliminden vergilendirilmelidir.



AKP'NİN 'EĞRİSİ' EM

Ekonomi büyüyor, enflasyon düşüyor, emekçiler enflasyona ezdirilmiyor, IMF sunumunda da Türkiye ekonomisi ile ilgili gü



AKP'NİN 'EĞRİSİ' 1

İktidara geldiğimiz 2002 yılı sonundan bu yana kamu görevlilerimizi ve emeklilerimizi enflasyona ezdirmedik, ücret ve maaş artışını enflasyonun üzerinde yaptık. Aile yardımı ödeneği dâhil en düşük memur maaşı 2002 Aralık ayında 377 TL iken 2013 Ekim ayında 1,887 TL'ye çıktı artış yüzde 381,4 oldu. Net asgari ücret 2002 Aralık ayında 184 TL iken 2013 Ekim ayında 804 TL'ye çıktı, artış yüzde 336,2 oldu.

EMEĞİNİN 'DOĞRUSU' 1



2003 Ocak ayında çeyrek altın 32 TL iken 2013 Haziran ayında 165 TL' ye çıktı artış yüzde 415,6 olarak gerçekleşti. 2003 yılında (ilk altı ay asgari ücret 226 TL) asgari ücretli yaklaşık 7 tane çeyrek altın alabilirken 2013 yılında yaklaşık 5 adet çeyrek altın alabilmektedir. Yine kamu emekçileri açısından da durum farklı değildir. Büro emekçileri 666 sayılı KHK ile ek ödeme, fazla mesai, ikramiye ve vekalet ücreti gibi kalemlerde yapılan düzenlemeler ile 2013 yılında toplamda 5000 TL ile 10000TL arasında gelir kaybına uğratılmıştır.



AKP'NİN 'EĞRİSİ' 2

Hane halkı borcu düşük! Son yıllarda düşük faiz ve krediye erişimin kolaylaşması ile birlikte hane halkı borçluluk oranlarında hızlı bir artış yaşanmıştır. Hane halkının döviz cinsinden borçlanmasını engelledik. Geliri Türk Lirası cinsinden olan hane halkının bilançosunu kur riskinden arındırdık. Ayrıca Ekim ayı itibariyle kredi kartı kullanımını kontrol altına alacak düzenlemeleri de hayata geçirdik...

EMEĞİNİN 'DOĞRUSU' 2



Hem hane halkı borcu düşük diyeceksin hem de insanların harcamalarını kısıtlama çabası içine gireceksin. Ekonomide pembe tablolar çizerek, "emekçileri enflasyona ezdirmedik, gelir dağılımı adaletsizliğini azalttık, kişi başına düşen milli geliri 3 kat arttırdık" diyeceksin, o zaman niçin harcamaları kısıtlıyorsun! Çünkü hane halkı borcu ürkütücü düzeylere ulaşmıştır. Hem emekçilerin borçlanarak yaptığı harcamalar üzerinden yüksek oranlarda çıkan büyüme rakamları ile övüneceksin hem de açlık sınırı altında rakamlarla çalışan emekçilere "harcama yapma" diyeceksin. Bu emekçileri açlığa mahkûm etmektir. Sizin iktidarınızda ortaya çıkan gerçek aşağıda bir utanç tablosu olarak yer almaktadır. Şaha kalkmış Türkiye ekonomisinin en hazin tablosu... Resmî verilere göre, Türkiye'de tüketici kredisi borcu miktarı son 11 yılda 94 kat, kredi kartı borcu ise 20 kat artmıştır. 2002 yılında halkın tüketici kredisi ve kredi kartı borcu toplamı sadece 6,4 milyar TL iken, son 11 yıl içinde tam 46 kat artarak, 300 milyar TL'ye yükselmiştir. Burada asıl dikkat edilmesi gereken nokta toplam hane halkı borçlanmasının yüzde 40'ının aylık geliri 1000 TL'nin altında olanlar tarafından yapılması, kredi borçlularının yüzde 54'ünün ücretli çalışanlardan oluşmasıdır. 2002 yılında geri ödenemediği için yasal takip başlatılan kredi miktarı 278 milyon TL iken, 11 yıl içinde 32 kat artarak 9 milyar TL'yi aşmıştır. 2008 krizinde kredi borcunu ödeyemeyenlerin borcu 3 milyar TL iken, bugün bu rakamın 3 katına çıkmış olması, 2014 yılında emekçileri daha büyük risklerin beklediğini göstermektedir.



EMEKÇİNİN 'DOĞRUSU'

F'ye borç bitti v.b söylemleri dilinden düşürmeyen siyasi iktidar 2014 bütçe zellemelerini sürdürmeye devam etmektedir.



AKP'NİN 'EĞRİSİ' 3

2012 yılında dengelenme sürecine paralel olarak enflasyon yüzde 6,2 ile son 44 yılın en düşük seviyesine inmiştir.2013 yılında yüzde 6,8, 2014 yılı için ise yüzde 5,3 olacağı tahmin edilmektedir.

EMEKÇİNİN 'DOĞRUSU' 3



Satın alma gücümüzü gelirimizdeki artış ile enflasyon arasındaki ilişki belirlemektedir. Gelir dağılımı adaletsizliğinin üst noktalarda seyrettiği ülkemizde emek piyasasında büyük bir kesimin asgari ücretle çalışmak zorunda bırakıldığından yola çıkarsak 804 TL geliri olan ile 10,000 TL geliri olan için hesaplanan enflasyon aynı şeyi ifade etmeyeceği kesindir. Düşük gelir grupları için öne çıkan ihtiyaçlar barınma ve beslenme için yapılan harcamalardır. Acaba bu harcamalar enflasyon hesaplarında ne kadar ağırlığa sahiptir. Her yıl aralık ayında enflasyon sepetinde yer alacak mal ve hizmetler tekrar belirlenmekte. Mesela Otomobil fiyatlarındaki artış ya da azalış TÜFE oranlarına en çok etki etmektedir. Fiyat artışlarının yüzde 7,84'ünü otomobil fiyatları belirliyor. Ekmeğin ağırlığı ise yüzde 2,94. Yani otomobilin endekste ağırlığı ekmeğin 2 katından fazla. Örneğin diğer ürünler sabit kalmak kaydıyla ekmeğin fiyatı % 20 arttığında, otomobil fiyatı yüzde 10 azaldıysa TÜFE geriliyor. Ekmeğin karşısında alım gücümüzdeki kayıp görünmez oluyor. Yoksulluğumuz sepette gizleniyor. Genel enflasyon (TÜFE), 2003 yılından bu yana yüzde 121 artış göstermiş, buna karşın otomobildeki artış yüzde 68. Yani otomobil fiyatları genel endeksin yaklaşık yarısı kadar artarak endeksi aşağıya sert bir biçimde çekmiş bulunmaktadır.

Örnek verecek olursak TÜİK, geçtiğimiz günlerde Ekim ayı enflasyonunu açıkladı: Aylık yüzde 1,8. Ekim'den Ekim'e ise yani yıllık yüzde 7,7. TÜİK, her ay 437 mal ve hizmetin fiyatını takip ederek bu hesaplamayı yapıyor. Anket yoluyla, bütçemizi nasıl harcadığımızı da hesaplıyor.

Gıdanın bütçemizdeki payı ortalama yüzde 24 varsayılıyor. Orta ve yoksul aile bütçelerinde gıdaya ayrılan pay yüzde 40'lar civarındadır. TÜİK, gıdada ortalama yıllık fiyat artışını resmi yüzde 11,6 olarak hesaplamış. Bu bile, ortalama enflasyonun 4 puan üstünde bir gıda enflasyonu demek. Gıda harcamalarında çift haneli enflasyon çoktan geçilmiş durumdadır.

TÜİK'e göre; ortalama olarak bütçemizin yüzde 23'ünü ulaştırma ve haberleşmeye; yüzde 17'sini de konuta harcıyoruz. Bütçemizde yüzde 17 payı olan konut harcamalarında ağırlık kira harcamalarıdır.. TÜİK' göre; ortalama kira, 2012 Ekim'de 535 TL, '2013 Ekim'de ise 571 TL. Dolayısıyla, artış da yüzde 7 ile genel enflasyonun '1 puan altında kalmış. Bu başlıkta en büyük zam, su faturasında yüzde 10 olarak gerçekleşmiştir. Elektrik faturasında artış yüzde 0,4'te, doğalgaz faturasındaki yıllık artış da yüzde 1,3'te kalmış. Yıllık enflasyon yüzde 8'e yaklaşırken, elektrik ve doğalgazda artışın yüzde 1'lerde bırakılması mevcut hükümet açısından mümkün olmadığı açıktır önümüzdeki günlerde bu ülkenin emekçilerini daha da yoksullaştıracak zamlarında eli kulağındadır. Özellikle nüfusun yoğunlaştığı büyük şehirlerde kira miktarının 535 TL' nin üzerinde olduğunu söylemeye bile gerek yok. Kira 535, asgari ücret 804 TL!...

Enflasyon oranlarının gerçekliği yansıması için ne YAPMALI?

Sepette ağırlıklar belirlenirken, sadece parasal değerlerin değil kullanım sıklığının, kullanıcı sayısının da dikkate alınması gerekiyor. Dar gelirliler için temel ihtiyaç endeksi ortaya koymak, ücret artışlarında bunu esas almak gerekiyor. TÜİK'in emek örgütleri tarafından denetlenmesine olanak tanıyacak düzenlemeler gerekiyor. Daha da önemlisi TÜİK gibi bir kurumun siyasi iktidarlardan bağımsız ve denetime açık bir kurum olması bilimsel yöntemlere daha fazla ağırlık vermesi bizi daha gerçekçi sonuçlara taşıyacaktır...



AKP'NİN 'EĞRİSİ' 4

2014 yılında eğitime ayırdığımız kaynakları 2013 Yılı Bütçesine göre yüzde 15,4 oranında yani deflatörün 2,5 katından fazla arttırarak 78.5 milyar dolara çıkarıyoruz. Bu rakam toplam bütçe giderlerinin yaklaşık yüzde 18'ine vergi gelirlerinin ise yüzde 22,5'ine tekabül etmektedir. 2002 yılında bütçeden eğitime sadece 11,3 milyar TL biz ise bunu 2014 yılında yaklaşık 7 katına çıkararak bütçeden eğitime ayrılan payı yüzde 9,4'ten yüzde 18'e yükselttik.

EMEĞİNİN 'DOĞRUSU' 4



2013 yılında 47 milyar 496 milyon TL olan Milli Eğitim Bakanlığı (MEB) bütçesi, 2014 yılı için yüzde 18 artışla 55 milyar 705 milyon TL olmuştur. MEB bütçesindeki artışın en önemli nedeni, bakanlığın 4+4+4 dayatması nedeniyle eğitimde yaşanan sorunların içinden çıkılmaz hale gelmesi, okul ve derslik açıklarının yanı sıra, özellikle okulların altyapı ve donanım eksikliklerinin maliyetinin artmasıdır.

Yıllardır iktidar partisi tarafından bütçeden en büyük payın eğitime ayrıldığı yönündeki iddiaların ne kadar gerçeği yansıttığını bütçe kalemleri göstermektedir. MEB bütçesinin yüzde 68'i personel giderleri, yüzde 10'u sosyal güvenlik devlet primi giderleri olmak üzere, eğitim bütçesinin yüzde 78'i doğrudan doğruya personel giderlerine gitmektedir.

AKP iktidara geldiğinde, MEB bütçesinden eğitim yatırımlarına ayrılan pay yüzde 17 iken, 2013 yılı itibarıyla MEB bütçesinden eğitim yatırımlarına ayrılan pay yüzde 6'ya gerilemiştir. Gerçek anlamda eğitime ayrılan bütçeyi en iyi yansıtan veri eğitim yatırımlarıdır. Eğitimi adım adım ticarileştiren, özel okulları doğrudan desteklemek için çok sayıda düzenleme yaparken, kamu okullarını kendi kaderiyle baş başa bırakan AKP iktidarının "eğitime en çok payı kendilerinin ayırdığı" söylemi gerçeği yansıtmamaktadır.



AKP'NİN 'EĞRİSİ' 5

2013 yılında ülkemiz 19 yıl sonra ilk defa IMF'ye olan borcunu sıfırlamış G20 çerçevesinde imzaladığı anlaşma ile IMF'ye 5 milyar dolarlık kredi açma taahhüdünde bulunmuştur.

EMEĞİNİN 'DOĞRUSU' 5



Siyasi iktidar her fırsatta IMF'ye borcumuzu sıfırladığımızdan, hatta IMF'ye borç verecek düzeye geldiğimizden sıklıkla bahsediyor. Hatta daha da ileri gidilerek meseleye dair hazırlanan kamu spotları uzun süre ekranlarımızdan eksik olmadı. İktidar partisi ülkenin dış borcunun IMF borcundan ibaret olduğu yanılsamasını yaratarak düpedüz halkı kandırmaktadır. AKP hükümetinin iktidarı devraldığında Türkiye'nin dış borcu 130 milyar dolar dı 2012 yılına gelindiğinde dış borç stoku 337 Milyar doları buldu. Toplam dış borcun 1/3'ü devletin ve merkez bankasının kalan kısmı da özel sektörün borcu olarak hesaplanmaktadır. IMF'ye olan borç bitti ama Dünya Bankası ve benzer kuruluşların alacağı 20 Milyar doların, daha da önemlisi AKP'nin tahvil yolu ile borçlandığı kamu borcunda 50 Milyar doların üzerinde yer almaktadır. Kamu borçları 110 Milyar doların üzerinde iken özel sektör dış borcu AKP iktidara geldiğinde 50 Milyar doların altında iken 2012 yılı sonu itibarıyla 226 Milyar dolara çıkmıştır.



AKP'İN 'EĞRİSİ' 6

EN SAĞLIKLI BÜTÇE!

2014 yılında kamu sağlık giderleri için ayrılan toplam kaynağı önceki yıla göre yüzde 11 oranında arttırarak yaklaşık 75 milyar TL'ye çıkartıyoruz. Böylece 2002 yılından bu yana kamu sağlık harcamaları yaklaşık 6 katına çıkmıştır. Sağlık harcamaları eğitimden sonra en büyük ikinci harcama olmuştur.

EMEÇİNİN 'DOĞRUSU' 6



"Sağlıkta dönüşüm" adı altında yıllardır sağlık hakkını hızla piyasalaştırmış, toplum sağlığını sağlık piyasasının insafına bırakmıştır. Sağlık hakkı özel hastanelerin ve ilaç tekellerinin beklentileri doğrultusunda dönüştürülmektedir. Bu dönüşüm 11 yıldır bütün boyutlarıyla sürmekte, gerek sağlık emekçileri, gerekse sağlık hakkı adım adım ellerinden alınan geniş halk kesimleri sağlıkta dönüşüm sürecinin neler pahasına gerçekleştirildiğini, her geçen yıl daha iyi anlamaktadır. Son yıllarda sağlık hizmetlerinin bütçeden finansmanı yerine, sigorta primleri ve katkı payları şeklinde, sağlıkta cepten ödemelerin artmasını fiyatlandırma uygulamaları ile maliyetin ilk aşamada en azından bir bölümünün hizmetten yararlananlara ödettirilmesi uygulaması hayata geçirilmiştir.

2013 yılından itibaren Sağlık Bakanlığı bütçesi parçalanmaya başlamıştır. Sağlık bütçesi, Sağlık Bakanlığı, Türkiye Kamu Hastaneleri Kurumu ve Türkiye Halk Sağlığı Kurumu olmak üzere üç parçaya ayrılmıştır. Buna göre Sağlık Bakanlığı bütçesi 2013'te 2 milyar 490 milyon TL iken, 2014 yılında sadece 29 milyon TL'lik artışla 2 milyar 519 milyon TL'ye yükselmiştir. Türkiye Kamu Hastaneleri Kurumu'na ayrılan pay 8 milyar 119 milyon TL'den, 9 milyar 29 milyon TL'ye, Türkiye Halk Sağlığı Kurumu'na ayrılan pay 6 milyar 77 milyon TL'den 6 milyar 874 milyon TL'ye yükseltilmiştir. 2013 yılında toplamda 16 milyar 686 TL olan sağlık bütçesi, 2014'te 18 milyar 422 milyon TL'ye yükseltilmiştir.

Sağlıkta Dönüşüm programının ana hedeflerinden birisi sağlık hizmetleri ile hizmetlerin finansmanı ayırmak adına hayata geçirilen kamu özel ortaklığı uygulamasıdır. Bu yönde son birkaç yıl içinde önemli yasal düzenlemeler gerçekleştirilmiştir. Kamu Hastane Birlikleri ile ilgili yasal düzenlemenin ardından, hız kazanan kamu özel ortaklığı uygulamaları ile "Şehir hastaneleri" projeleri hızlanmıştır. Kamu-özel ortaklığıyla kurulacak şehir hastanelerini, yüklenici firmalar inşa edecek ve işlemesinden yükümlü olacaktır. Karşılığında kamudan kira bedeli alacaklar, ayrıca kampus içindeki ticari alanlardan gelir elde edebileceklerdir.

Şehir hastaneleri uygulaması ile devlet, kamu kaynaklarıyla hastane inşa eden, teknik donanımını sağlayan, sağlık hizmeti dışındaki temizlik, yemekhane, kantin, otopark, alışveriş, güvenlik vb gibi hizmetleri de sunan şirkete 25 yıla kadar yapılacak sözleşme süresi içinde kira bedeli ödeyecektir. Kira bedellerinin, hastane işletmelerindeki döner sermayelerden ve bütçeden ayrılacak ödeneklerden yapılacak olması, sağlığa ayrılan payın nerelere gideceği hakkında yeterince ipucu vermektedir. Sağlıkta bu süreler içinde kamu tarafından ödenmesi planlanan kira bedelinin 50 milyar TL olacağı tahmin edilirken, yüklenici firmalara şehir hastaneleri için yüzde 70 doluluk garantisi verilmiş olması dikkat çekicidir.

Halkın büyük bir bölümüne cazip gelen "Beş yıldızlı otel konforunda hastaneler istemez misiniz?" reklamları eşliğinde pazarlanan kamu-özel ortaklığı, halk için sağlık hizmetlerinin tamamen paralı hale gelmesi, daha fazla borçlanma, taşeronlaşma, esnek ve güvencesiz istihdam, sağlık emekçilerinin mali ve sosyal haklarının tasfiyesi anlamına gelmektedir.



İSTİYORUZ

TALEPLERİMİZ

- 666 Sayılı Kanun Hükmünde Kararname ile ilgili olarak Anayasa Mahkemesi'nin 10.10.2013 tarihli kararına istinaden büro emekçilerinin gasp edilen ikramiye, vekâlet ücreti ek ödeme v.b hakları tekrar verilmelidir.
- Kamuda eşit işe eşit ücret ilkesi hayata geçirilmelidir.
- Kamu emekçilerinin emekli olduklarında %100'lere kadar varan maaş kayıplarına karşı her türlü ek ödeme emekli aylığına dâhil edilmelidir. (Emekli olanlar dahil)
- Performans uygulamaları ile kamu emekçilerinin yarıştırılması, rotasyon adı altında il içi ve il dışı sürgün uygulamalarından vazgeçilmelidir.
- Kamuda istihdam edilen 4/B, 4/C, 50/D, taşeron, kapsam içi, kapsam dışı v.b gibi farklı statülerdeki kamu emekçileri 4/A statüsüne geçirilerek güvenceli olarak çalıştırılmalı, taşeron ve sözleşmeli çalışma yasaklanmalıdır.
- İş güvencesine kavuşturulan kamu emekçilerinin geçiş sürecinde gelir kaybına yol açan uygulamalardan derhal vazgeçilmelidir.
- Konfederasyonumuzca hesaplanan 4 kişilik bir ailenin açlık ve yoksulluk sınırı rakamlarına istinaden, açlık sınırı rakamı olan 1,183 TL'den vergi dâhil hiçbir kesinti yapılmamalı, yoksulluk rakamı olan 3,741 TL en alt vergi diliminden vergilenmelidir.
- Kamuda en düşük maaş yoksulluk rakamı olan 3,741 TL'ye' (Ekim /2013 Rakamı) çıkartılmalıdır.
- Enflasyon hesaplamaları siyasi iktidardan bağımsız kuruluşlarca yapılmalı, emek örgütlerinin denetimine açık olmalıdır.
- Toplu sözleşme ve grev hakkının önündeki fiili engeller kaldırılmalıdır.
- 2014 yılı bütçesi hazırlanırken " insanca yaşam, Güvenceli iş, Güvenli Gelecek" talebimiz dikkate alınmalıdır.
- Rantiyeye, savaşa değil halk için bütçe demokratik Türkiye!

HEMEN ŞİMDİ!

